

MALLORY



VENTILADORES DE COLUNA

VENTILADORES DE COLUNA

Estimado cliente,

Parabéns, você acabou de adquirir um produto Mallory.

Além de apresentar design exclusivo, inovações e tecnologia, todos os produtos Mallory são submetidos a um rigoroso controle de qualidade, que nos garante segurança, conforto e grande satisfação durante o uso.

A Mallory participa ativamente da preservação do meio ambiente e informa que os materiais utilizados nas embalagens são recicláveis. Se você desejar descartá-los, poderá utilizar os coletores públicos destinados para cada tipo de material.

IMPORTANTE – LEIA COM ATENÇÃO ANTES DE USAR O PRODUTO

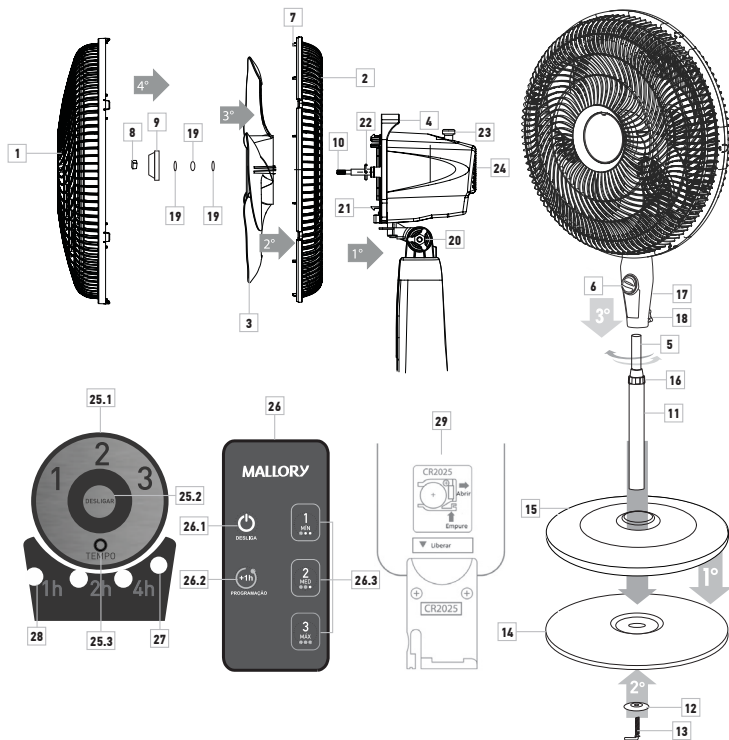
- Este aparelho foi projetado para uso exclusivamente doméstico.
- Aparelho disponível nas tensões 127V e 220V. Antes de conectá-lo à tomada, verifique se a voltagem de sua cidade é compatível com a voltagem especificada no produto.

1. Grade dianteira
2. Grade Traseira
3. Hélice
4. Alça de transporte
5. Haste inox
6. Botão Liga/Desliga e Seletor de Velocidades (Somente para o modelo Delfos TS+)
7. Trava da grade
8. Porca quadrada
9. Trava da hélice
10. Pino transversal
11. Haste
12. Arruela da base
13. Parafuso L da haste
14. Base
15. Capa da base
16. Regulador de altura
17. Corpo

18. Borboleta de fixação
19. Arruelas lisas e dentada
20. Borboleta para ajuste de inclinação
21. Pinos Guia
22. Trava do pino Transversal
23. Botão de oscilação
24. Capa do motor

SOMENTE PARA O MODELO AIR TIMER TS+

25. Painel tátil de comando-
 - 25.1. Seletor de velocidades
 - 25.2. Desligar
 - 25.3. Tempo/Programação
26. Controle remoto
 - 26.1. Desligar
 - 26.2. Tempo/Programação
 - 26.3. Velocidades
27. Sensor para Controle Remoto
28. LEDS
29. Bandeja do compartimento da bateria



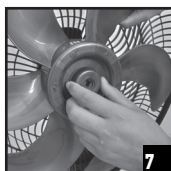
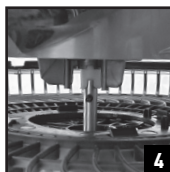
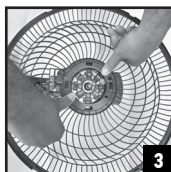
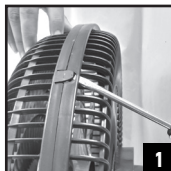
IDENTIFICAÇÃO DAS PARTES ANTES DE USAR PELA PRIMEIRA VEZ

- Coloque o ventilador em uma superfície plana e seca próxima à tomada elétrica.
- Retire o ventilador e as peças da embalagem.
- Durante a primeira montagem, aconselhamos deitar o produto sobre uma área plana.
- Observe atentamente as instruções de segurança, para garantir seu conforto e segurança.
- Verifique se o cabo não apresenta nenhuma anomalia.
- Siga as instruções de montagem abaixo. Em seguida, ligue o plugue numa tomada elétrica e selecione a velocidade desejada.

INSTRUÇÕES DE MONTAGEM

AVISO: o conjunto de grades e hélice vem fechado e precisa ser aberto para a retirada da hélice. Para abrir o conjunto de grades, após remover as embalagens plásticas, levante as travas da grade dianteira.

1. Abra o conjunto de grades com o auxílio de uma chave de fenda.
2. Posicione o ventilador deitado sobre uma superfície plana e seca.
3. Posicione a grade traseira (item 2) nos pinos guias e empurre-a até que as quatro travas fiquem totalmente encaixadas. A posição de montagem é única e definida pelos pinos (item 21). Para removê-la, pressione e libere cada uma das travas.
4. Encaixe a hélice (item 3) no eixo, de modo que fique travada pelo pino transversal (item 22) do eixo e bem encaixada na trava do pino transversal.
5. Em seguida, coloque uma arruela lisa (item 19), uma arruela dentada e mais uma arruela lisa.
6. Encaixe a porca quadrada (item 8) na trava da hélice (item 9).
7. Ainda com o ventilador deitado rosqueie a trava da hélice montada com a porca quadrada, no sentido anti-horário.
8. Posicione a grade dianteira (item 1) na grade traseira (item 2). A marca Mallory deverá ficar em posição de leitura.
9. Pressione o encaixe contra as travas da grade (item 7).
10. Alinhe e encaixe a capa da base (item 15) na base.
11. Encaixe a haste (item 11) na base montada.
12. Encaixe o parafuso L (item 13) na arruela da base (item 12) e, em seguida,



posicione-os na rosca da haste, rosqueie no sentido horário até fixar.

13. Afrouxe o regulador de altura e puxe para cima a haste inox. (item 5) Com o conjunto haste/base montado, afrouxe a borboleta de fixação (item 18).



14. Encaixe o corpo no segmento de aço

inox da haste (item 5) e, em seguida, aperte a borboleta de fixação.

ATENÇÃO: em caso de vibração da hélice, mude a posição da mesma em relação ao pino do eixo do motor, retire a hélice do eixo do motor e gire-a em 180°; recoloque-a no eixo do motor.

FUNCIONAMENTO – AIR TIMER TS +

O modelo Air Timer TS+ possui acionamento por controle remoto ou por meio do painel de comando tátil.

- Para ligar o ventilador, use os botões de velocidade 1, 2 e 3 (itens 25.1 e 26.3) no controle remoto ou no painel tátil de comando produto, esses mesmos botões podem ser usados para alterar a velocidade.
- Para desligar o ventilador, pressione o botão desligar (itens 25.2 e 26.1) no controle remoto ou no produto.

PAINEL DE COMANDO TÁTIL



CONTROLE REMOTO



FUNÇÃO TEMPO/PROGRAMAÇÃO – AIR TIMER TS +

Esta função permite programar o desligamento automático, que pode ser programado de um a sete horas, com intervalos de uma hora. Para configurar o tempo de desligamento automático, pressione o botão Tempo/Programação (itens 25.3 e 26.2). A cada vez pressionado, o tempo será acrescido de uma hora. Ex.: caso deseje configurar o tempo de desligamento automático para três horas, deve pressionar três vezes o botão.

PAINEL DE COMANDO TÁTIL



CONTROLE REMOTO



- Uma (1) hora: pressione o botão uma vez.
- Duas (2) horas: pressione o botão duas vezes.

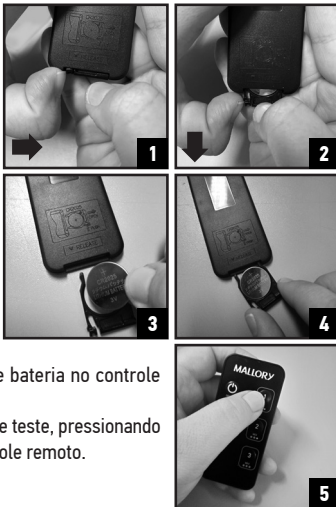
- Três (3) horas: pressione o botão três vezes.
- Quatro (4) horas: pressione o botão quatro vezes.
- Cinco (5) horas: pressione o botão cinco vezes.
- Seis (6) horas: pressione o botão seis vezes.
- Sete (7) horas: pressione o botão sete vezes.

Para cancelar a função, pressione o botão até que todos os LEDs fiquem apagados ou pressione o botão desligar (item 26.1), neste caso o ventilador será desligado e a programação da função cancelada.

TROCA DE BATERIA DO CONTROLE REMOTO AIR TIMER TS+

O controle remoto funciona com uma bateria CR2025. Para trocar a bateria no controle remoto do ventilador, coloque-o sobre uma superfície plana, em posição contrária ao uso.

1. Pressione para a direita a trava da bandeja do compartimento (item 29) da bateria do controle remoto.
2. Puxe a bandeja para baixo.
3. Troque a bateria velha por uma nova (CR2025), inserindo a bateria com o símbolo de mais para cima.
4. Coloque novamente o compartimento de bateria no controle remoto, encaixando-o bem até travar.
5. Vire o controle remoto em posição de uso e teste, pressionando o botão de velocidade (item 26.3) do controle remoto.



FUNCIONAMENTO – LINHA DELFOS TS

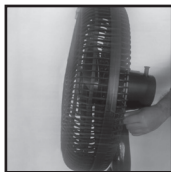
1. Com o ventilador montado, coloque-o no chão próximo a uma tomada elétrica.
2. Antes de conectar o plugue na tomada elétrica, certifique-se que o seletor de velocidades está na posição "0" (zero).
3. Em seguida, selecione uma das três velocidades, girando o seletor de velocidade (item 6) no sentido horário.



- I. Velocidade baixa
 - II. Velocidade média
 - III. Velocidade alta
4. Para desligar, gire o seletor de velocidade (item 6) para a posição "0" (zero) e retire o plugue da tomada elétrica.

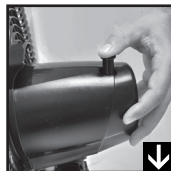
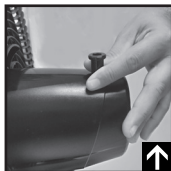
INCLINAÇÃO VERTICAL

Para ajustar a inclinação, segure o motor (item 24), gire a chave de borboleta para ajuste de inclinação (item 20) no sentido anti-horário e escolha a posição desejada. Em seguida, gire a borboleta para ajuste de inclinação no sentido horário, para firmar a posição.



OSCILAÇÃO HORIZONTAL

1. Para ativar a oscilação horizontal, pressione para baixo o botão de oscilação (item 23). Caso queira focar o ventilador em determinada direção, puxe para cima o botão de oscilação, quando a grade estiver apontada na direção desejada.
2. Ao fim do uso, gire o seletor de velocidade (item 6) para a posição "0" (zero) e retire o plugue da tomada elétrica.



ALTURA REGULÁVEL

1. Para ajustar a altura, afrouxe o regulador de altura (item 16).
2. Em seguida, regule a haste inox (item 5) para altura desejada e aperte o regulador de altura.

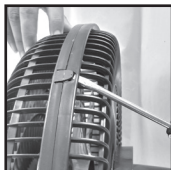


DESMONTAGEM

ATENÇÃO: certifique-se de que o ventilador esteja desconectado da tomada elétrica antes de realizar a desmontagem.

Pressionando as travas (item 7), desencaixe a grade dianteira da grade traseira. Dica: utilize o auxílio de uma chave de fenda para exercer pressão nas travas.

1. Gire a trava da hélice no sentido horário até soltar. Retire, em seguida, a hélice puxando para fora.
2. Pressione e libere cada uma das travas; remova a grade traseira.
3. Desmonte o conjunto haste/base, afrouxe a borboleta de fixação (item 18) e desencaixe o corpo do segmento de aço inox da haste (item 5), levantando-o.
4. Gire o parafuso L da haste (item 13), no sentido anti-horário, e remova a arruela (item 12).
5. Desmonte de acordo com a sequência da ilustração:
 - Desencaixe a haste (item 11), capa da base (item 15), a base (item 14) e o corpo da haste (item 17).



LIMPEZA E MANUTENÇÃO DO APARELHO

- Antes de iniciar a limpeza, verifique se o plugue está desligado da tomada e deixe o ventilador esfriar.
- Para uma limpeza completa, desmonte o ventilador conforme instruções de desmontagem.
- Limpe as peças apenas com um pano levemente úmido.
- DICA: as grades dianteiras, traseiras e a hélice podem ser lavadas com água e sabão. Enxugue bem antes de montar novamente.
- Não utilize detergentes, produtos abrasivos ou outros líquidos.
- Não submergir o aparelho, nem o submeter a fluxo de água durante o funcionamento (ex.: sob torneira).
- Para montar novamente o aparelho, siga as INSTRUÇÕES DE MONTAGEM.
- Se o ventilador não for utilizado por longo tempo, coloque-o na embalagem original e guarde-o em lugar fresco e seco.

MEU PRODUTO NÃO ESTÁ FUNCIONANDO COMO RESOLVER?

PROBLEMA	MOTIVO	SOLUÇÃO
O aparelho não liga.	Verifique se o seletor de velocidade foi acionado ou o painel de controle foi ligado.	Gire o seletor de velocidade, no sentido horário, para a velocidade desejada ou pressione o botão de velocidade no painel de controle.
	Verifique se há energia na tomada elétrica ou se há danos no cabo ou plugue.	Teste o produto em outra tomada. Se o cabo ou plugue estiverem danificados, procure um posto de assistência técnica.
Não há oscilação horizontal.	Verifique se o botão de oscilação foi ativado.	Pressione o botão de oscilação para baixo.
Ruído excessivo no aparelho.	Verifique se as partes foram perfeitamente encaixadas.	Desmonte o ventilador e repita o processo de montagem.
	Observe se a superfície onde está o aparelho é plana, seca e estável.	Ponha o ventilador em uma superfície plana, seca e estável.
	Observe se há acúmulo de sujeira no pino transversal ou motor.	Desmonte o ventilador e siga as instruções de limpeza. Caso o ruído venha do motor, procure um Posto de Assistência Técnica.
Ventilador vibrando.	Hélice mau encaixada ou mal fixada.	Remova a trava da hélice, retire a hélice gire a em sentido 180° e a recoloque apertando bem.

Para produto com defeito de não funcionamento (falha técnica), você pode entrar em contato por meio do número 0800 704 0848 ou pela nossa rede de assistência técnica autorizada. Consulte os postos de atendimento em nosso site: www.mallory.com.br.

DICAS IMPORTANTES

- Nunca ligue o ventilador sem a perfeita montagem das peças.
- Para um melhor fluxo de ar, evite colocar o ventilador próximo a paredes e cortinas.
- Para gerar uma ventilação melhor no ambiente, acione a oscilação horizontal.

ECOLOGIA E RECICLABILIDADE DO PRODUTO

- Os materiais que constituem a embalagem deste aparelho estão integrados em um sistema de recolha, classificação e reciclagem.
- O produto está isento de concentrações de substâncias que podem ser consideradas nocivas para o ambiente.

CONSELHOS E ADVERTÊNCIAS DE SEGURANÇA

- Leia atentamente este manual de instruções antes de ligar o aparelho e guarde-o para futuras consultas. A não observação e o não cumprimento destas instruções podem resultar em acidentes.
- Depois de desembalar completamente o aparelho, verifique o seu perfeito estado de funcionamento, visto que qualquer defeito de origem ou uma possível imperfeição ocasionada durante o seu transporte encontram-se amparados pela garantia Mallory.
- Não instale o aparelho perto de objetos inflamáveis.
- Não ligue o aparelho sem a montagem completa de todos os itens.
- Não use o aparelho em cima de superfícies sem estabilidade, como cama e sofá.
- Não utilize peças ou partes que não pertençam originalmente ao aparelho, para não prejudicar o seu funcionamento ou perder os seus direitos à garantia.
- Nunca introduza o dedo ou qualquer objeto através das grades de proteção da hélice, sob risco de acidentes com eventuais ferimentos.
- Nunca utilize o produto sem o mesmo estar completamente montado.
- O ajuste de inclinação só deverá ser realizado com o aparelho desligado.
- Não utilize o ventilador sem a grade dianteira, sob risco de acidentes.
- Para um melhor fluxo de ar, evite colocar o ventilador próximo a parede e/ou cortinas.
- Nunca acesse a parte interna do produto, pode ser perigoso.
- Não exponha o aparelho a temperaturas extremas.
- Desligue-o da rede elétrica, quando não estiver em uso.
- Não utilize o aparelho, se este caiu e se existirem sinais visíveis de danos.
- Não submergir o aparelho, nem o submeter a fluxo de água durante o funcionamento (ex.: sob torneira).
- Não utilizar o aparelho com as mãos ou os pés úmidos, nem com os pés descalços.

- Não ligue o aparelho sobre superfícies empoçadas de líquidos.
- Não insira nenhum objeto em qualquer abertura do aparelho.
- Não use o aparelho ao ar livre.
- Não utilize acessórios não recomendados pelo fabricante.
- Não enrole o cabo de alimentação no aparelho.
- Não tente transportar o produto sustentando-o pelo cabo de alimentação.
- Não utilizar o aparelho, se o cabo elétrico ou o plugue estiverem danificados.
- O produto deve ser conectado a uma tomada com aterramento.
- Qualquer utilização inadequada ou em desacordo com as instruções de utilização pode ser perigosa e anula a garantia e a responsabilidade do fabricante.
- Para desconectar da tomada, puxe pelo plugue e nunca pelo cabo de alimentação.
- Nunca deixe o fio encostar em superfícies quentes.
- Recomenda-se que as crianças sejam vigiadas para assegurar que elas não estejam brincando com o aparelho.
- Este aparelho foi projetado para ser usado por adultos. Não permita o seu uso por crianças.
- Este aparelho não se destina à utilização por pessoas (inclusive crianças) com capacidades físicas, sensoriais ou mentais reduzidas ou por pessoas com falta de experiência e conhecimento, a menos que tenham recebido instruções referentes à utilização do aparelho ou estejam sob a supervisão de uma pessoa responsável pela sua segurança.
- Mantenha o aparelho longe do alcance de crianças, especialmente quando estiver em uso.
- Assegure que suas mãos estejam secas e livres de qualquer líquido antes de conectá-lo à tomada.
- Nunca deixe água entrar em contato com o aparelho ou o cabo de alimentação.
- Este aparelho só deve ser utilizado para os propósitos descritos neste manual.
- Este aparelho destina-se a ser utilizado em aplicações de uso doméstico e similares, tais como cozinhas, em lojas (copas), escritórios e outros ambientes de trabalho, fazendas e chácaras, hotéis, motéis e outros ambientes do tipo residencial, como quartos e copas.

IMPORTANTE

Este aparelho eletroeletrônico está sendo comercializado com o Plugue Padrão Brasileiro, estabelecido pela ABNT e regulamentado pelo INMETRO, propiciando maior segurança para o usuário e para as instalações elétricas.

ANOMALIAS E REPARAÇÃO

Caso o cabo de alimentação estiver danificado, não tente substituí-lo. Ele deve ser substituído somente pelo fabricante, agente autorizado ou pessoa qualificada, a fim de evitar riscos. Leve o aparelho a um Serviço de Assistência Técnica Autorizada Mallory. Deve-se fazer a mesma coisa em caso de qualquer outra anomalia.

RECOMENDAÇÕES ESPECIAIS

- A Mallory não se responsabiliza por falhas decorrentes da má interpretação dos textos do manual de instruções. Havendo necessidade de mais esclarecimentos, não deixe de

consultar nosso serviço de informação ou Assistência Técnica.

- Guarde este manual em lugar seguro e consulte-o sempre que necessário.

TERMO DE GARANTIA

A fabricante Mallory concede garantia contra qualquer vício de fabricação aplicável nas seguintes condições:

- O início da vigência da garantia ocorre a partir da data de emissão da competente nota fiscal de venda ao consumidor correspondente ao produto.
- O prazo de vigência da garantia é de 12 (doze) meses contados a partir da data da emissão da nota fiscal de venda ao consumidor e dividido da seguinte maneira:
 - a) três (3) meses de garantia legal;
 - b) nove (9) meses de garantia contratual.
- A fabricante não concede qualquer forma e/ou tipo de garantia para produtos desacompanhados de nota fiscal de venda ao consumidor.

CONDIÇÕES DESSA GARANTIA:

- Qualquer defeito que for constatado neste produto deve ser imediatamente encaminhado ao posto autorizado Mallory mais próximo de sua residência, cujo contato e endereço pode ser encontrado no site do fabricante (www.mallory.com.br) ou informado pelo Serviço de Atendimento ao Cliente Mallory.
- Esta garantia abrange a substituição de peças que apresentem vícios constatados como de fabricação, além da mão de obra utilizada no respectivo reparo.
- As peças: vidros, acessórios, peças plásticas, borrachas e cabo elétrico são garantidas contra vícios de fabricação apenas pelo prazo legal de 90 (noventa) dias, contados a partir da emissão da nota fiscal de compra do produto.
- As despesas de transporte do produto até o posto autorizado mais próximo são de responsabilidade do consumidor (inclusive em localidades onde não existam postos autorizados).

A GARANTIA PERDERÁ A VALIDADE QUANDO:

- Houver remoção e/ou alteração do número de série ou da etiqueta de identificação do produto.
- O produto for instalado ou utilizado em desacordo com o Manual de Instruções e utilizado para fins diferentes do uso doméstico (uso comercial, laboratorial, industrial etc), com exceção da linha de Cuidados Pessoais, que identificará, já na embalagem, o produto como Linha Profissional.
- O produto for ligado em tensão diferente a qual foi destinado.
- O produto tiver recebido maus tratos, descuidos ou, ainda, sofrer alterações, modificações ou consertos feitos por pessoas ou entidades não credenciadas pela Mallory.
- O defeito for causado por acidente ou má utilização do produto pelo consumidor.
- Danos sofridos pelo produto ou seus acessórios (peças plásticas, metálicas e vidro), em consequência de acidentes, manuseio ou uso incorreto ou em desacordo com as

recomendações do seu manual.

A GARANTIA CONCEDIDA PELO FABRICANTE NÃO COBRIRÁ:

- Despesas com instalação do produto.
- O não funcionamento ou falhas decorrentes de problemas de fornecimento de energia elétrica no local onde o produto está instalado.

OUTRAS DISPOSIÇÕES:

- A Mallory declara que não há nenhuma outra pessoa física ou jurídica habilitada em fazer exceções ou assumir compromissos, em seu nome, referente ao presente certificado de garantia.



PARA CONHECER A RELAÇÃO DE POSTOS
AUTORIZADOS, VISITE NOSSO SITE:

mallory.com.br

OU LIGUE:

 **MALLORY**
0800 704 0848
mallory.com.br

Para agilizar o atendimento, tenha em mãos o CEP.
(CÓDIGO DE ENDEREÇAMENTO POSTAL)



/mymallory



/mymallory

REV03 - 280119 Cód.: 800800710

CESDE IND. E COM. DE ELETRODOMÉSTICOS LTDA

Av. Com. Aviador Childerico Mota, 3.599 - Galp A - Coite

Maranguape - Ceará - Brasil

C.N.P.J. 00.153.282/0010-67